

# コーポレートデータ

---

会社概要 .....	218
株式・株主の状況.....	219
当社および子会社等の概況.....	221

# 会社概要

会社名：SOMPOホールディングス株式会社  
(英文表記:Sompo Holdings, Inc.)

設立：2010年4月1日

資本金：1,000億円

本店所在地：〒160-8338 東京都新宿区西新宿1-26-1  
TEL 03-3349-3000(代表)

グループCEO

取締役：櫻田 謙悟

代表執行役社長

従業員数：381人\*

事業内容：損害保険会社、生命保険会社その他の保険業法の規定により子会社等とした会社の経営管理およびこれに附帯する業務

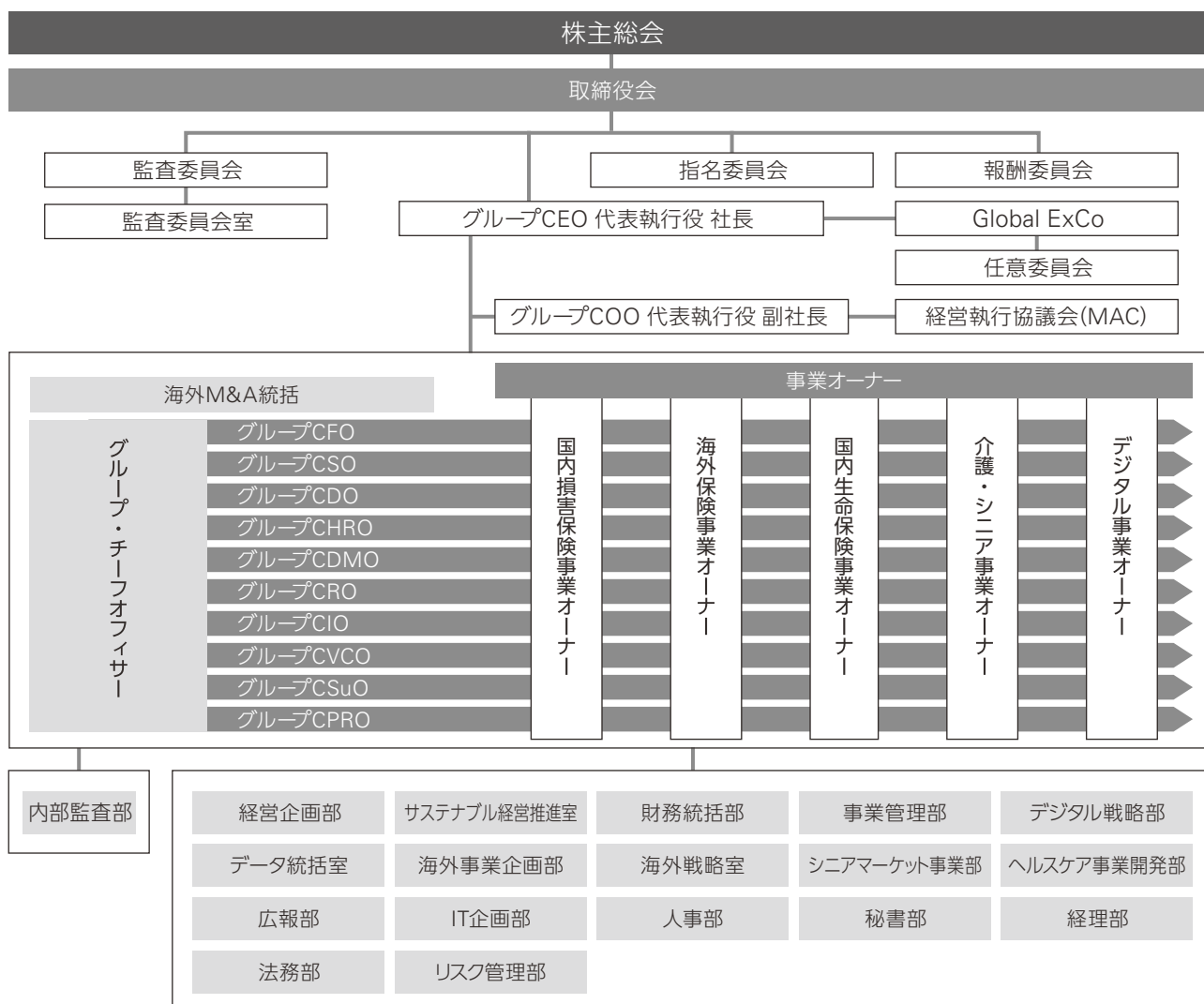
上場証券取引所：東京証券取引所(市場第一部)

URL：https://www.sompo-hd.com/

\*2021年3月31日現在

## 組織図

(2021年8月1日現在)



各機関およびグループCEOをはじめとする各役職は、以下の英語表記の略したものです。Global ExCo: Global Executive Committee/MAC: Managerial Administrative Committee/グループCEO: Group Chief Executive Officer/グループCOO: Group Chief Operating Officer/グループCFO: Group Chief Financial Officer/グループCSO: Group Chief Strategy Officer/グループCDO: Group Chief Digital Officer/グループCHRO: Group Chief Human Resource Officer/グループCDMO: Group Chief Data Marketing Officer/グループCRO: Group Chief Risk Officer/グループCIO: Group Chief Information Officer/グループCVCO: Group Chief Value Communication Officer/グループCSuO: Group Chief Sustainability Officer/グループCPRO: Group Chief Public Relations Officer

# 株式・株主の状況

## 株式の基本事項

1. 事業年度 毎年4月1日から翌年3月31日まで
2. 定時株主総会開催時期 毎事業年度終了後3か月以内に開催します。
3. 期末配当および議決権の基準日 3月31日(中間配当の基準日は9月30日)
4. 単元株式数 100株
5. 株主名簿管理人 みずほ信託銀行株式会社
6. 公告方法 電子公告により行います。  
(<https://www.sompo-hd.com/>)  
ただし、事故その他やむを得ない事由によって、電子公告による公告をすることができないときは、日本経済新聞に掲載して行います。
7. 上場証券取引所 東京証券取引所(市場第一部)

## 株主総会議案等

第11回定時株主総会が2021年6月28日(月)に開催されました。報告事項および決議事項は以下のとおりです。

### 報告事項

1. 2020年度(2020年4月1日から2021年3月31日まで)事業報告、連結計算書類ならびに会計監査人および監査委員会の連結計算書類監査結果報告の件
2. 2020年度(2020年4月1日から2021年3月31日まで)計算書類報告の件

上記について報告いたしました。

### 決議事項

- 第1号議案 剰余金の処分の件
  - 第2号議案 取締役12名選任の件
- 上記議案は原案どおり承認可決されました。

## 株式分布情報

### 1. 発行株式の概況

- (1) 発行する株式の内容 普通株式
- (2) 発行可能株式総数 1,200,000,000株
- (3) 発行済株式総数 373,330,489株(自己株式を含む)
- (4) 総株主数 45,618人

### 2. 所有者別状況

(2021年3月31日現在)

区分	株主数(人)	株式数(千株)*1	発行済株式総数に対する株式数の割合(%) *2
政府・地方公共団体	3	8	0.00
金融機関	162	138,349	37.06
金融商品取引業者	53	20,297	5.44
その他の法人	1,005	25,906	6.94
外国法人等	890	133,496	35.76
個人・その他	43,505	55,271	14.81
合計	45,618	373,330	100.00

# 株式・株主の状況

## 3. 地域別状況

区 分	株主数(人)	株式数(千株) <sup>*1</sup>	発行済株式総数に対する株式数の割合(%) <sup>*2</sup>
北海道	824	1,023	0.27
東北	1,280	2,192	0.59
関東	22,650	213,627	57.22
中部	6,359	8,839	2.37
近畿	8,282	7,518	2.01
中国	1,834	1,555	0.42
四国	1,139	2,135	0.57
九州	2,349	2,918	0.78
外国	901	133,518	35.76
合計	45,618	373,330	100.00

## 4. 所有株式数別状況

区 分	株主数(人)	株式数(千株) <sup>*1</sup>	発行済株式総数に対する株式数の割合(%) <sup>*2</sup>
500,000株以上	99	279,598	74.89
100,000株以上	198	45,385	12.16
50,000株以上	136	9,735	2.61
10,000株以上	541	11,183	3.00
5,000株以上	737	4,915	1.32
1,000株以上	7,335	14,031	3.76
500株以上	6,317	4,043	1.08
100株以上	18,640	4,124	1.10
100株未満	11,615	311	0.08
合計	45,618	373,330	100.00

\*1. 株式数は、記載単位未満を切り捨てて表示しています。

\*2. 発行済株式総数に対する株式数の割合は、記載単位未満を四捨五入して表示しています。

## 上位10名の株主

(2021年3月31日現在)

株主名	住 所	所有株式数(千株)	発行済株式(自己株式を除く)の総数に対する所有株式数の割合(%)
日本マスタートラスト信託銀行株式会社(信託口)	東京都港区浜松町二丁目11-3	35,049	9.85
株式会社日本カストディ銀行(信託口)	東京都中央区晴海一丁目8-12	20,093	5.65
JP MORGAN CHASE BANK 380055 (常任代理人 株式会社みずほ銀行決済営業部)	270 PARK AVENUE, NEW YORK, NY 10017, UNITED STATES OF AMERICA (東京都港区港南二丁目15-1品川インターシティA棟)	16,176	4.54
GOVERNMENT OF NORWAY (常任代理人 シティバンク、エヌ・エイ東京支店)	BANKPLASSEN 2, 0107 OSLO 1 OSLO 0107 NO (東京都新宿区新宿六丁目27-30)	11,071	3.11
株式会社日本カストディ銀行(信託口A)	東京都中央区晴海一丁目8-12	10,267	2.88
SOMPOホールディングス従業員持株会	東京都新宿区西新宿一丁目26-1 SOMPOコーポレートサービス株式会社 福利厚生SSC部内	8,760	2.46
日本通運株式会社	東京都港区東新橋一丁目9-3	6,501	1.83
株式会社日本カストディ銀行(信託口5)	東京都中央区晴海一丁目8-12	5,331	1.50
STATE STREET BANK WEST CLIENT - TREATY 505234 (常任代理人 株式会社みずほ銀行決済営業部)	1776 HERITAGE DRIVE, NORTH QUINCY, MA 02171, U.S.A. (東京都港区港南二丁目15-1品川インターシティA棟)	5,252	1.48
株式会社日本カストディ銀行(信託口4)	東京都中央区晴海一丁目8-12	5,245	1.47

※上記のほか当社所有の自己株式17,382千株があります。なお、当該自己株式数には「株式給付信託(BBT)」制度のために設定したみずほ信託銀行株式会社(再信託受託者:株式会社日本カストディ銀行(信託E口))が所有する当社株式991千株は含まれていません。

※発行済株式の総数に対する所有株式数の割合は、自己株式(17,382千株)を控除して計算しています。

※日本通運株式会社の所有株式には、同社が退職給付信託の信託財産として拠出している株式1,600千株が含まれています(株主名簿上の名義は「みずほ信託銀行株式会社 退職給付信託 日本通運口」です。)

## 資本金の推移

年 月 日	資本金	備 考
2010年4月1日	100,000,000,000円	設立時点
2010年4月1日	100,035,468,550円	新株式の発行に伴う増加
2010年4月5日	100,045,733,000円	新株式の発行に伴う増加

## 最近の新株発行

種 類	発行年月日	発行株式数	備 考
普通株式	2010年4月1日	116,100株	新株予約権の権利行使に伴う発行
普通株式	2010年4月5日	29,800株	新株予約権の権利行使に伴う発行

# 当社および子会社等の概況 (2021年3月31日現在)

SOMPOグループは、当社(保険持株会社)および関係会社(子会社101社および関連会社19社)によって構成されており、国内損害保険事業、海外保険事業、国内生命保険事業、介護・ヘルスケア事業等を営んでおります。主なグループ会社は以下のとおりです。

## 国内損害保険事業

- ◎ 損害保険ジャパン株式会社\*1
- ◎ セゾン自動車火災保険株式会社
- ◎ 損保ジャパンパートナーズ株式会社\*2
- ◎ Mysurance株式会社
- ★ 日立キャピタル損害保険株式会社\*3

## 海外保険事業

- ◎ Sompo International Holdings Ltd. <英国領バミューダ>
- ◎ Endurance Specialty Insurance Ltd. <英国領バミューダ>
- ◎ Endurance Assurance Corporation <アメリカ>
- ◎ Endurance Worldwide Insurance Limited <イギリス>
- ◎ SI Insurance (Europe), SA <ルクセンブルク>
- ◎ Sompo Sigorta Anonim Sirketi <トルコ>
- ◎ Sompo Holdings (Asia) Pte. Ltd. <シンガポール>
- ◎ Sompo Insurance Singapore Pte. Ltd. <シンガポール>
- ◎ Berjaya Sompo Insurance Berhad <マレーシア>
- ◎ PT Sompo Insurance Indonesia <インドネシア>
- ◎ Sompo Insurance China Co., Ltd. <中国>
- ◎ Sompo Insurance (Hong Kong) Company Limited <中国>
- ◎ Sompo Seguros S.A. <ブラジル>
- ★ Universal Sompo General Insurance Company Limited <インド>
- ★ AYA SOMPO Insurance Company Limited <ミャンマー>

## 国内生命保険事業

- ◎ SOMPOひまわり生命保険株式会社

## 介護・ヘルスケア事業

- ◎ SOMPOケア株式会社
- ◎ SOMPOヘルスサポート株式会社

## その他

- (アセットマネジメント事業)
- ◎ SOMPOアセットマネジメント株式会社\*4
- (確定拠出年金事業)
- ◎ 損保ジャパンDC証券株式会社\*5
- (リスクマネジメント事業)
- ◎ SOMPOリスクマネジメント株式会社
- (自動運転プラットフォーム開発事業)
- ★株式会社ティアフォー
- (ソフトウェア販売事業)
- ★Palantir Technologies Japan株式会社
- (個人間カーシェアリング事業)
- ★株式会社DeNA SOMPO Mobility
- (駐車場シェアリング事業)
- ★ akippa株式会社
- (マイカーリース事業)
- ★株式会社DeNA SOMPO Carlife

※各記号の意味は次のとおりです。 ◎:連結子会社 ★:持分法適用関連会社

※上記は、重要な連結子会社および持分法適用関連会社について記載しています。

\*1 損害保険ジャパン日本興亜株式会社は、2020年4月1日に商号を損害保険ジャパン株式会社に変更しました。

\*2 損保ジャパン日本興亜保険サービス株式会社は、2020年4月1日に商号を損保ジャパンパートナーズ株式会社に変更しました。

\*3 日立キャピタル損害保険株式会社は、2021年7月1日に商号をキャピタル損害保険株式会社に変更しました。

\*4 損保ジャパン日本興亜アセットマネジメント株式会社は、2020年4月1日に商号をSOMPOアセットマネジメント株式会社に変更しました。

\*5 損保ジャパン日本興亜DC証券株式会社は、2020年4月1日に商号を損保ジャパンDC証券株式会社に変更しました。

# 当社および子会社等の概況 (2021年3月31日現在)

## 子会社等の状況

### 連結子会社

会社名	本社所在地	設立年月日	資本金	主要な事業の内容	当社が所有する議決権の割合 (%) *1	当社子会社等が所有する議決権の割合 (%) *1
損害保険ジャパン株式会社*2	東京都新宿区	1944年 2月12日	70,000 百万円	国内損害保険 事業	100.0	—
セゾン自動車火災保険株式会社	東京都豊島区	1982年 9月22日	32,260 百万円	国内損害保険 事業	—	99.9
損保ジャパンパートナーズ株式会社*3	東京都新宿区	1989年 2月28日	100 百万円	国内損害保険 事業	—	100.0
Mysurance株式会社	東京都新宿区	2018年 7月17日	1,625 百万円	国内損害保険 事業	—	100.0
Sompo International Holdings Ltd.	ペンブローク (英国領バミューダ)	2017年 3月24日	0 千米ドル	海外保険事業	—	100.0
Endurance Specialty Insurance Ltd.	ペンブローク (英国領バミューダ)	2001年 11月30日	12,000 千米ドル	海外保険事業	—	100.0
Endurance Assurance Corporation	ニューヨーク州 パーチェス (アメリカ)	2002年 9月5日	5,000 千米ドル	海外保険事業	—	100.0
Endurance Worldwide Insurance Limited	ロンドン (イギリス)	2002年 4月10日	215,967 千英ポンド	海外保険事業	—	100.0
SI Insurance (Europe), SA	ルクセンブルク (ルクセンブルク)	2018年 1月12日	30 千ユーロ	海外保険事業	—	100.0
Sompo Sigorta Anonim Sirketi	イスタンブール (トルコ)	2001年 3月30日	195,498 千トルコリラ	海外保険事業	—	100.0
Sompo Holdings (Asia) Pte. Ltd.	シンガポール (シンガポール)	2008年 8月1日	790,761 千シンガポールドル	海外保険事業	—	100.0
Sompo Insurance Singapore Pte. Ltd.	シンガポール (シンガポール)	1989年 12月14日	278,327 千シンガポールドル	海外保険事業	—	100.0
Berjaya Sompo Insurance Berhad	クアラルンプール (マレーシア)	1980年 9月22日	118,000 千リンギット	海外保険事業	—	70.0
PT Sompo Insurance Indonesia	ジャカルタ (インドネシア)	1975年 12月16日	494,940,000 千ルピア	海外保険事業	—	80.0
Sompo Insurance China Co., Ltd.	大連 (中国)	2005年 5月31日	600,000 千人民元	海外保険事業	—	100.0
Sompo Insurance (Hong Kong) Company Limited	香港 (中国)	1977年 3月25日	270,000 千香港ドル	海外保険事業	—	97.8
Sompo Seguros S.A.	サンパウロ (ブラジル)	1943年 10月8日	1,159,345 千リアル	海外保険事業	—	99.9
SOMPOひまわり生命保険株式会社	東京都新宿区	1981年 7月7日	17,250 百万円	国内生命保険 事業	100.0	—

会社名	本社所在地	設立年月日	資本金	主要な事業の内容	当社が所有する議決権の割合 (%) *1	当社子会社等が所有する議決権の割合 (%) *1
SOMPOケア株式会社	東京都品川区	1997年 5月26日	3,925 百万円	介護・ヘルスケア 事業	100.0	—
SOMPOヘルスサポート 株式会社	東京都千代田区	2018年 10月1日	10 百万円	介護・ヘルスケア 事業	100.0	—
SOMPOアセットマネジメント 株式会社*4	東京都中央区	1986年 2月25日	1,550 百万円	その他(アセット マネジメント事業)	100.0	—
損保ジャパンDC証券 株式会社*5	東京都新宿区	1999年 5月10日	3,000 百万円	その他(確定拠出 年金事業)	—	100.0
SOMPOリスクマネジメント 株式会社	東京都新宿区	1997年 11月19日	30 百万円	その他(リスク マネジメント事業)	100.0	—
その他50社						

#### 持分法適用関連会社

会社名	本社所在地	設立年月日	資本金	主要な事業の内容	当社が所有する議決権の割合 (%) *1	当社子会社等が所有する議決権の割合 (%) *1
日立キャピタル損害保険 株式会社*6	東京都千代田区	1994年 6月21日	6,200 百万円	国内損害保険 事業	—	20.6
Universal Sompo General Insurance Company Limited	ムンバイ (インド)	2007年 1月5日	3,681,818 千ルピー	海外保険事業	—	34.6
AYA SOMPO Insurance Company Limited	ヤンゴン (ミャンマー)	2018年 7月12日	63,636,241 千チャット	海外保険事業	—	15.0
株式会社ティアフォー	愛知県 名古屋市中村区	2015年 12月1日	2,590 百万円	その他(自動運転 プラットフォーム開 発事業)	18.0	—
Palantir Technologies Japan 株式会社	東京都港区	2019年 10月15日	5,432 百万円	その他(ソフト ウェア販売事業)	50.0	—
株式会社DeNA SOMPO Mobility	東京都渋谷区	2019年 3月1日	100 百万円	その他(個人間 カーシェアリング 事業)	50.0	—
akippa株式会社	大阪府大阪市浪速区	2009年 2月2日	100 百万円	その他(駐車場 シェアリング 事業)	33.5	—
株式会社DeNA SOMPO Carlife	東京都渋谷区	2019年 3月25日	100 百万円	その他(マイカー リース事業)	39.0	—
その他5社						

※「子会社等」とは、保険業法および保険業法施行令に定める子会社、子法人等および関連法人等を指します。

\*1 所有する議決権の割合は、記載単位未満を四捨五入して表示しています。

\*2 損害保険ジャパン日本興亜株式会社は2020年4月1日に商号を損害保険ジャパン株式会社に変更しました。

\*3 損保ジャパン日本興亜保険サービス株式会社は、2020年4月1日に商号を損保ジャパンパートナーズ株式会社に変更しました。

\*4 損保ジャパン日本興亜アセットマネジメント株式会社は、2020年4月1日に商号をSOMPOアセットマネジメント株式会社に変更しました。

\*5 損保ジャパン日本興亜DC証券株式会社は、2020年4月1日に商号を損保ジャパンDC証券株式会社に変更しました。

\*6 日立キャピタル損害保険株式会社は、2021年7月1日に商号をキャピタル損害保険株式会社に変更しました。

# 社外からの評価

## ESG関連インデックスへの組み入れ

(2021年7月1日時点)

Dow Jones Sustainability Indices  
(Asia Pacific)



FTSE4Good Index series



FTSE Blossom Japan Index



2021 CONSTITUENT MSCI  
ジャパン ESGセレクト・リーダーズ指数

2021 CONSTITUENT MSCIジャパン  
ESGセレクト・リーダーズ指数

MSCI ESG Leaders Indexes  
Constituent\*



2021 CONSTITUENT MSCI  
日本株 女性活躍指数 (WIN)

2021 CONSTITUENT MSCI日本株  
女性活躍指数 (WIN)

S&P JPX カーボン・エフィシエント指数



ETHIBEL EXCELLENCE  
Investment Registers



STOXX Global ESG Leaders Index



\*SOMPOホールディングスのMSCIインデックスへの組み入れ、およびMSCIロゴ、商標、サービスマーク、またはインデックス名の使用は、MSCIまたはその関連会社によるSOMPOホールディングスのスポンサーシップ、推薦またはプロモーションを意味するものではありません。MSCIインデックスは、MSCIの独占的財産であり、その名称とロゴは、MSCIまたはその関連会社の商標またはサービスマークです。

## 主なESG関連表彰および評価



損保ジャパンは、第1回「ESGファイナンス・アワード」において金融サービス部門・銀賞を受賞しました。(2020年2月)



経済産業省および東京証券取引所が共同企画で実施する令和2年度「なでしこ銘柄」に選定されました。(2021年3月)



2019年から3年連続で、健康経営に優れた企業として経済産業省と東京証券取引所が共同で選定する「健康経営銘柄2021」に選定されました。(2021年2月)



# ガバナンスメンバーによる統合レポートの承認

## 統合レポート2021の発行にあたって

新型コロナウイルス感染症拡大は社会や経済、暮らしに大きな影響を与え、人々の行動様式や価値観に変化をもたらしています。このパラダイムシフトはステークホルダー資本主義を加速させ、持続可能な社会への貢献が企業にとってミッションとされる時代が到来したと改めて実感しています。そういった環境変化を受け、今年度から始まる当社グループの中期経営計画では、本業を通じた社会課題解決による「経済価値と社会価値の創出」を明確に打ち出しました。この社会課題解決を通じた当社グループによる中長期的な価値創出について、ステークホルダーの皆さまにご理解を深めていただくべく、今年度の統合レポートを発行しています。

統合レポートの発行にあたっては、第一に、当社グループが新たに設定したパーパスとその背景、およびパーパスに込めた想いを、冒頭のグループCEOメッセージを中心にご説明しています。当社では、パーパスは私たちが社会に提供する価値、すなわち当社グループの存在意義を示す非常に重要なものとしてとらえています。次に、そのパーパス実現に向けた3年間として、今年度から始まる中期経営計画の概要を掲載しています。ここでは、経営陣による「どんな社会課題に向き合い、どんな価値を提供していくのか」に関する徹底的な議論から導かれたマテリアリティやSDGs経営をご紹介します。さらに、当社グループの競争力の源泉である資本や持続的な価値創出を支えるガバナンス、および当社グループの事業についても、具体的な取組み事例などを交えながら、わかりやすく開示することを心がけました。

本レポートがお客さまや株主・投資家、そして当社グループのパートナーを含むあらゆるステークホルダーの皆さまとの建設的な対話の一助となれば幸いです。



グループCFO兼グループCSO  
執行役専務

濱田 昌宏

## 統合レポート2021編集方針

本誌は株主・投資家などのステークホルダーの皆さまに、経営理念やパーパス（存在意義）実現に向けた当社の戦略や具体的な取組みなどをご理解いただくために作成しています。

編集にあたっては「国際統合報告フレームワーク<sup>\*1</sup>」および「価値協創ガイダンス<sup>\*2</sup>」を参照し、価値創造プロセスを用いて活用する資本、ビジネスモデル、ステークホルダーに提供する価値をわかりやすく解説しています。

また、保険業法第271条の25および同施行規則第210条の10の2に基づいて作成したディスクロージャー資料も兼ねています。

\*1 Value Reporting Foundationが提供している企業の短・中・長期の価値創造ストーリーを伝える国際的な企業報告フレームワーク

\*2 経済産業省がとりまとめた、企業と投資家が情報開示や対話を通じて互いの理解を深め、価値協創に向けた行動を促すことを目的としたガイダンス

